



TEKSTI: HEIKKA MARTTILA-TORNIO, VALOKUVA: TEEMU SALORIUTTA
KUVITUS: MAIJA KARALA, TALVISEURANTA-LOGO: MERILEENA REUNANEN

TALVI- SEURANTA

*kutsuu tutkimaan
muuttuvan talven
ilmiöitä*

Suomalaiset ovat aktiivisia luontoharrastajia. Esimerkiksi Luonto-Liiton Kevätseuranta kerää vuosittain yli 10 000 kansalaishavaintoa kevätlajien esiintymisestä ympäri maata. Keväällä, kesällä ja syksyllä luonnossa tapahtuu paljon ja havaintoja on helppo tehdä. Talvisin luonto voi puolestaan vaikuttaa pysähtyneeltä, mutta toisaalta lumi ja jää tar-

joavat kiehtovan kohteen luonnonharrastukselle. Talvinen ympäristö tarjoaa myös arvokasta tietoa ilmastotutkimukseen. Tutkijoiden kenttätyö on usein aikaa vievää ja kallista, joten kansalaisten ilmoittamat havainnot ovat tärkeitä suomalaisen luonnon tutkimuksen kannalta.

Mikä Talviseuranta?

Koska ilmastonmuutos näkyy eniten juuri talvella, on tärkeää seurata talvisen

luonnon muutoksia. Talven etenemisen seuraaminen on ollut tähän asti pitkälti tutkijoiden vastuulla, eikä kansalaisten omia havaintoja ole toistaiseksi laajemmin hyödynnetty talvisien havaintojen keruussa. Siksi Luonto-Liitto ja Suomen ympäristökeskus aloittavat yhteistyössä Luonnontieteellisen keskusmuseon ja Protect Our Winters -liikkeen kanssa uuden kampanjan, joka kantaa nimeä Talviseuranta.



Metsäjänis

Metsäjänis on sopeutunut hyvin lumitalveen, ilmastonmuutos on sille uhka. Vähälumisena talvena valkoinen talvipuku tekee siitä helpon saaliin pedoille.



Rusakko

Talvipuvultaan harmaa rusakko hyötyy vähälumisesta maasta, josta se löytää helpommin ravintoa ja jossa se voi liikkua vaivattomasti.



Orava

Orava vaihtaa kylmäksi vuodenaikaksi paksuun harmaaseen talvipukuun. Talvella oravan voi havaita myös ruokailemassa lintulaudoilla.

Talviseuranta järjestetään tänä talvena ensimmäistä kertaa. Kampanja on suunnattu kaikille talviluonnosta kiinnostuneille. Havaintoja voi ilmoittaa niin yksittäinen henkilö kuin koululuokkakin. Ensimmäisen talven ajaksi kokeilu on rajattu Uudenmaan alueelle, mutta tarkoituksena on, että tulevina vuosina se laajenee koko maan kattavaksi.

Elollista ja elotonta luontoa

Talviseurannassa seurataan sekä elollista että elotonta luontoa. Havainnot ilmoitetaan Suomen ympäristökeskuksen ylläpitämään palveluun. Kansalaisten ilmoittavat havainnot menevät tutkimuskäyttöön Suomen ympäristökeskukselle ja Luonnontieteelliselle keskusmuseolle. Myös lapsille on suunnattu oma Talviseuranta-materiaali.

Lumen ja jääpeitteen väheneminen ja talven lyhentyminen ovat monille selkeimmät merkit ilmastonmuutoksesta. Talviseuranta kerää havaintoja muun muassa lumentulosta, lumen syvyydestä ja lumipeitteen laajuudesta, lumen vesiarvosta ja maksimikuormasta, roudasta

ja jääpeitteen eri vaiheista jäiden tulosta niiden lähtöön saakka.

Jäätä havainnoidaan silmämääräisesti ja lumimittauksia varten kouluille tarjotaan valmista lumipuntaria käyttöohjeineen. Lumimittauksia varten tarvittavat välineet voi tehdä myös itse, kunhan vain löytää sopivan putkenpätkän, jonne mittattava lumi lapioidaan. Tänä vuonna kampanjan painopiste on Uudellamaalla, mutta tulevaisuudessa saamme toivottavasti jatkaa Talviseurantaa koko maan laajuisesti.

Talviseurannan lajilista on suppeampi Kevätseurantaan verrattuna ja keskittyy tietysti talvisiin lajeihin ja niiden jälkiin. Listassa on kuusi nisäkästä, joista kerätään näkö- ja jälkihavaintoja. Nämä lajit ovat kettu, orava, metsähiiri, lumikko, metsäjänis ja rusakko. Ne jättävät helposti tunnistettavia jälkiä talviseen maastoon ja osa myös kasvattaa itselleen näyttävän talviturkin. Metsäjänis ja rusakko ovat myös oiva parivaljakko viestimään muutoksesta luonnossa. Vaikka ne eivät varsinaisesti kilpaile keskenään, metsäjänis tulee todennäköises-

ti kärsimään ilmastonmuutoksesta, sillä lumeton maasto ei suojaa talvisin valkoturkkista jänistä tehokkaasti. Lauhat ja vähälumiset talvet puolestaan suosivat harmaanruskeaa rusakkoa. Rusakko onkin monin paikoin yleisempi kuin talvisiin olosuhteisiin sopeutunut sukulaislajinsa.

Talveksi moni lintu muuttaa ravinnon ja parempien säiden toivossa etelään. Osa lajeista kuitenkin viihtyy täällä talvellakin. Koskikara, hiiripöllö, tilhi ja telkkä edustavat Talviseurannan siivekkäitä. Koskikara ja hiiripöllö ovat tyypillisiä talviasukkeja Suomessa. Vaikka tilhi ja telkkä ovat muuttolintuja, yhä useampi niistä jää talveksi suomeen tai ainakin viivästyttää syysmuuttoaan. Tulevaisuuden lauhat talvet saattavat lisätä tilhien ja telkkien määrää, mikäli resursseja elämiseen on riittävästi.

Miksi tietoja kerätään?

Mitä talviset havainnot sitten meille kertovat? Tutkijat saavat konkreettista tietoa talven kulusta. Lumen ja jään havaintoja voidaan hyödyntää arvioiden ja

ennusteiden tekemiseen, esimerkiksi tulvien ennustamiseen, sekä turvallisuustilanteesta tiedottamiseen ja ilmastomuutostutkimukseen.

Erityisesti pitkällä aikavälillä havainnot kertovat muuttuvasta ilmastosta ja sen vaikutuksista luonnossamme. Niitä voidaan hyödyntää erilaisten ilmastomallien tekemisessä, jotka auttavat arvioimaan tulevia muutoksia ympäristössämme.

Havaintojen keräämisen lisäksi Talviseurannan yksi tärkeimmistä tehtävistä onkin ilmastomuutoksesta viestittäminen. Ilmastotiede voi olla haastavaa ymmärtää, sillä kyse on monimutkaisesta pitkän aikavälin ilmiöstä. Talviseuranta tarjoaa konkreettisia esimerkkejä siitä, miten havainnoida ilmastomuutosta ja sen vaikutuksia luonnossamme. Mitä enemmän tiedämme ilmastomuutoksesta, sitä enemmän kiinnitämme huomiota

sen seurauksiin. Hankkeen aikana tuotetaan materiaalia koulujen ja kansalaisten käyttöön, jotta ilmasto-opetusta saataisiin lisättyä.

Ennen kaikkea Talviseuranta haluaa innostaa ihmisiä menemään ulos, tutustumaan talviseen luontoon ja olemaan mukana tärkeässä tutkimustyössä. ✪

► Lisätietoa Talviseurannasta on saatavilla nettisivuilla www.talviseuranta.fi.



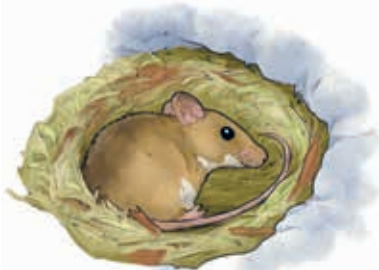
Lumikko

Talvipuvultaan valkoinen lumikko kärsii vähälumisesta talvesta, jolloin sen suojaväri erottuu ympäristöstään ja altistaa sen suurempien pe-tojen saalistukselle.



Koskikara

Koskikara talvehtii eteläisessä Suomessa virtavesien äärellä. Koskikarujen määrä lisääntyy leutoina talvina.



Metsähiiri

Metsähiiri selviää talvesta hangen alla, suojassa kivilta pakkasilta. Hii-ren talviturkki on harmaa.



Telkkä

Telkän syysmuutto on jo myöhentynyt, ja aiempaa useimmat telkät jäävät talvehtimaan Suomeen. Telkän pesintä aikaistuu, kun jäät lähtevät keväällä yhä aikaisemmin.



Kettu

Kettu sopeutuu monenlaisiin elinympäristöihin ja todennäköisesti hyötyy lämpimistä talvista. Talvella ketun turkki on paksu ja harmahtava.



Tilhi

Tilhet talvehtivat Suomessa niin pitkään kun niille riittää ravintoa. Leudot talvet viivästyttävät tilhien muuttoa jopa tammikuulle.



Hiiripöllö

Hiiripöllö on päiväaktiivinen, toisin kuin useimmat muut pöllöt. Talvela pöllön voi havaita ympäri Suomea.